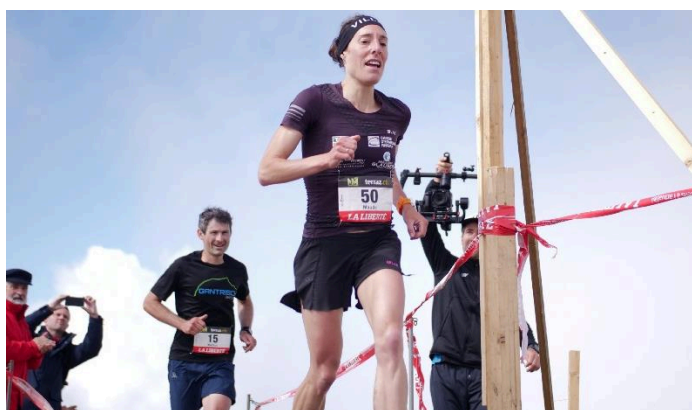


Les championnats suisses de course de montagne, qui se sont disputés dans le cadre de la course Neirivue-Molésou, ont permis de fêter un magnifique doublé vaudois chez les femmes.

La 40ème édition de la course Neirivue-Molésou, qui accueille près de 900 participants, compte également comme championnats suisse de courses de montagne. Cette compétition est très importante car au terme de celle-ci, Swiss Athletics doit établir sa sélection en vue des championnats d'Europe prévus dans trois semaines à Zermatt. La grande favorite double championne d'Europe et vice-championne du monde de la spécialité Maude Mathys (CA Riviera) a comme prévu dominé les débats, sans toutefois être dans un bon jour. Avec trois minutes de plus qu'en 2017, la Vaudoise a tout de même réussi une belle course en 1:08'13"1. Elle relègue l'Italienne Alisa Sortini et la Française vice-championne d'Europe en titre Anaïs Sabrié à plus de quatre minutes. Derrière ce trio, on était curieux de voir l'évolution de l'autre Vaudoise Simone Troxler (Footing Club Lausanne). Ses supporters ont été comblés en la voyant pointer en deuxième position à l'arrivée en 1:13'15"4 : «C'était juste super, je suis très contente ! J'adore la montagne, en plus ma famille et mon copain étaient là pour m'accueillir à l'arrivée», dit-elle radieuse au sommet de la plus haute montagne gruérienne. Cette belle surprise lui permet surtout de rejoindre Maude Mathys dans la sélection nationale qui défendra les couleurs suisses à Zermatt. Bravo !



Maude Mathys

## **RÉSULTATS**

1. Maude Mathys (CA Riviera) 1:08'13"1
2. Simone Troxler (Footing Club Lausanne) 1:13'15"4